

Feuille internationale d'architecture. 19, rue Bleue, Paris (9^e).

Cercle de rédaction : Georges Candilis, Lucien Hervé, Philippe Mallier, Yonel Schein, André Schimmerling.

Directeur : André Schimmerling. Trimestrielle.

Prix de l'abonnement annuel : 10 F. Le numéro : 2 F. 50.

3

1963

Feuille internationale d'architecture. 19, rue Bleue, Paris (9^e).

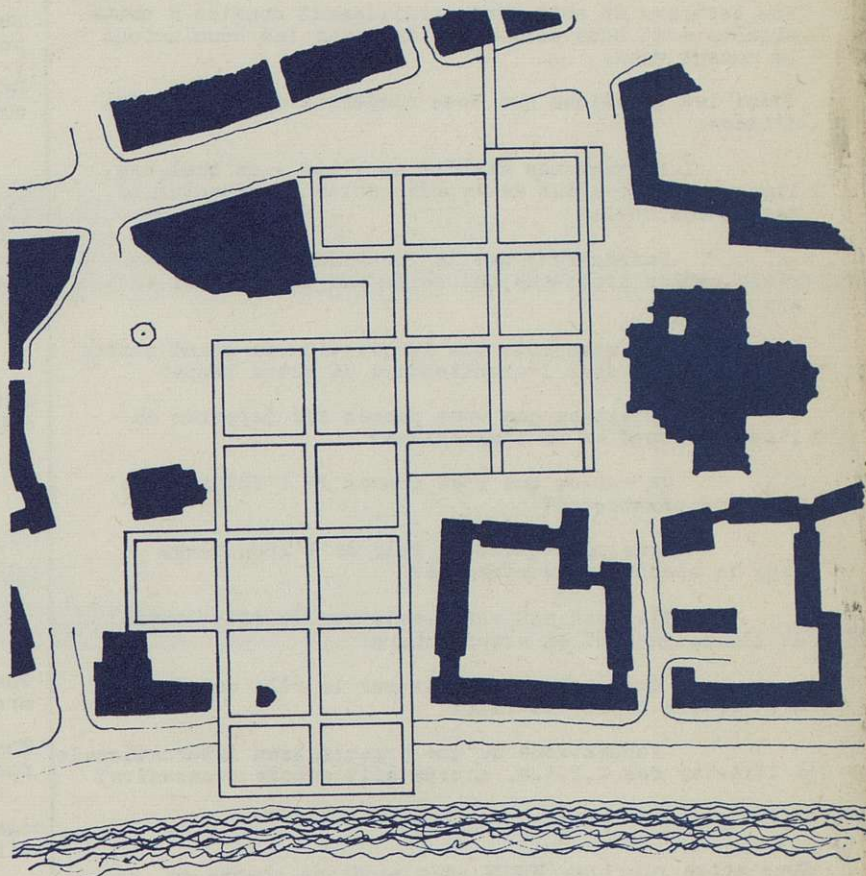
le carré bleu

La recherche d'une expression architecturale contemporaine est de plus en plus conditionnée par la solution à apporter à la réorganisation des structures urbaines. Dans le numéro précédent nous avons présenté un projet d'urbanisme (P. BLOM) basé sur l'addition et la juxtaposition d'éléments spatiaux primaires, aboutissant à un organisme urbain (un village d'enfants). Ici même les auteurs du plan pour FRANCFORT abordent une voie inverse : leur point de départ est constitué par un système de distribution des activités et des services techniques formant ossature de la cité. Dans le cadre de ce système un champ suffisamment large est laissé au changement et à la croissance du volume bâti. Les auteurs tendent à incorporer le temps en tant que quatrième dimension dans leur projet. Leur proposition est l'aboutissement d'études antérieures (voir le Carré Bleu 3/61 - Urbanisme, 3/62 - Web). Ils apportent en même temps une solution radicale à un problème particulièrement aigu des agglomérations anciennes de l'Europe Occidentale : restaurer le domaine du piéton dans la cité. Leur étude est un chaînon dans la discussion que nous poursuivons sur l'architecture contemporaine en tant qu'expression des besoins du plus grand nombre.

Contemporary architectural expression derives more and more from the search for an urban structure. In the last number we presented a project (a village for children) based on the addition and juxtaposition of primary elements forming an urban organisation. In this number the authors of a competition scheme for the rebuilding of portion of Frankfurt take an opposite direction : their point of departure is based on a system of distribution of activities and services forming a framework for the city. In the framework of this system sufficient scope is left for change and growth of buildings. The authors endeavour to incorporate time as a fourth dimension in the project. This proposition is the development of previous studies (see Carré Bleu 3/61 - Urbanisme, 3/62 - Web).

At the same time they bring a radical solution to a particularly acute problem in the urban complexes of Western Europe - the restoration of the rights of pedestrians. Their proposition is a link in the discussion which we are continuing on the problem of numbers in contemporary architecture.

A. Schimmerling

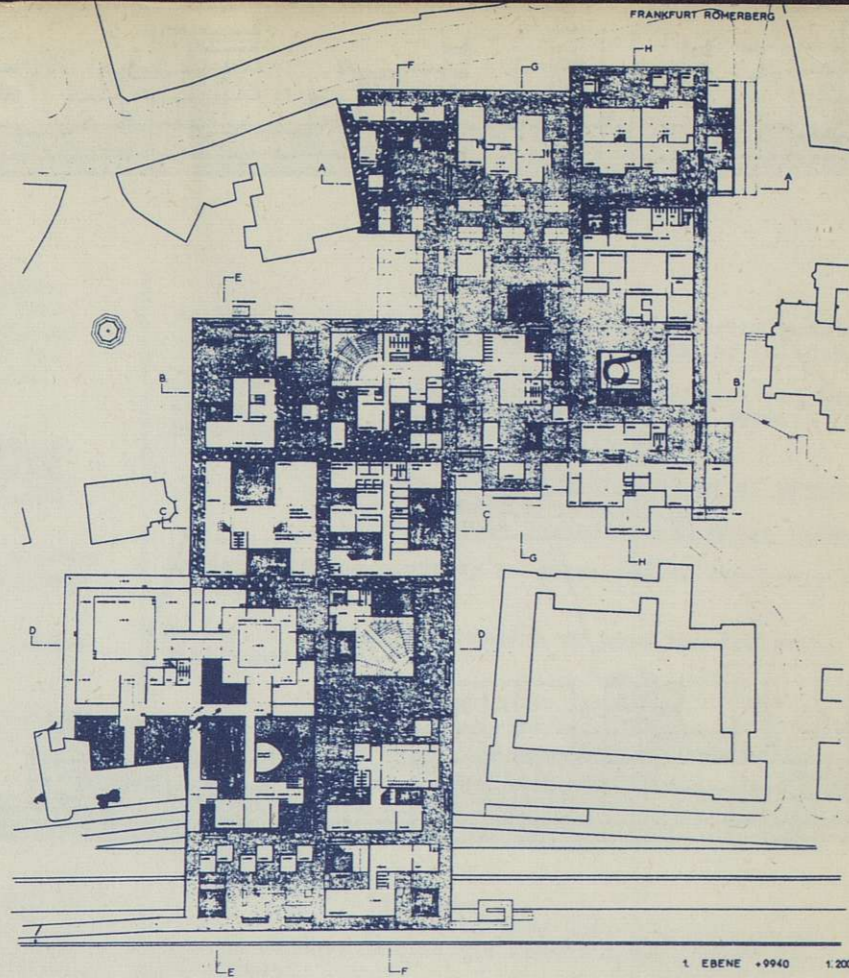


PLAN POUR LA RECONSTRUCTION DU CENTRE DE FRANCFORT.

La ville est l'expression des associations et des activités humaines. Elle existe pour stimuler et pour favoriser les rapports humains. Elle est le domaine des hommes en société. Les hommes créent des villes dans le but de conjuguer leurs efforts et de coordonner leurs activités, de façon à ce que leur vie commune devienne plus riche que la somme de leurs vies personnelles. Pour que la ville remplisse ses promesses, il faut qu'elle puisse s'adapter continuellement aux variations de forme et d'intensité des rapports humains.

La ville ne peut être le fait ni d'un dessin de zoning, ni d'une composition de volumes ou d'espaces, car le premier cas tend à dissocier les fonctions et à ignorer toute la série des rapports entre elles, et dans le second cas la réalisation la plus parfaite serait par définition la plus statique, donc la moins adaptée à la vie qui est le changement et la croissance. La ville exprime la vie. C'est un organisme vivant, changeant, formé par l'homme et ses activités, et destiné à abriter sa société et à favoriser ses activités.

Tout événement dans la ville a un rapport plus ou moins direct avec tout autre événement.

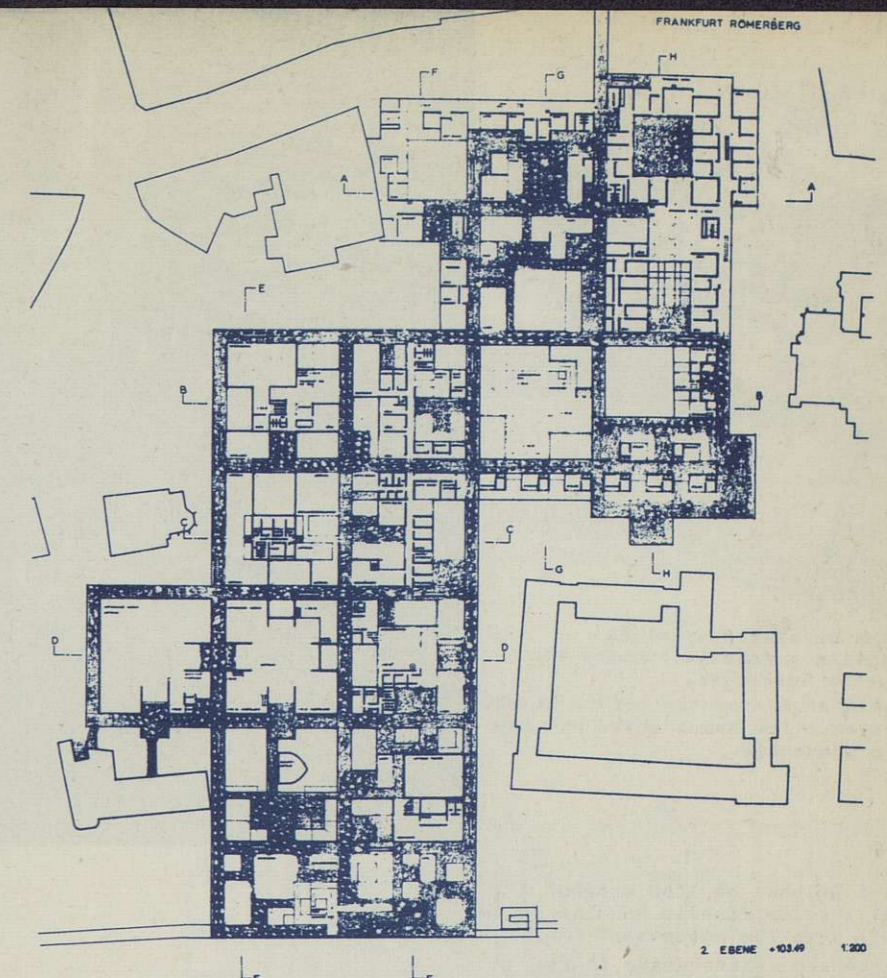


Le problème de la construction ou de la reconstruction des villes consiste à découvrir ces rapports et à chercher un système qui permette de les harmoniser, de réaliser un ordre total et vivant.

Cette organisation ne peut se limiter à la seule mise en harmonie des fonctions actuelles et des rapports qui existent entre ces fonctions dans le présent. Elle doit aussi tenir compte de l'évolution, du changement et de la croissance. Elle doit organiser le présent tout en ouvrant une porte sur l'avenir.

Le problème du centre de Francfort n'est pas d'en faire un musée, mais de découvrir un système qui permette aux citoyens de créer leur milieu avec un maximum de facilités, et, au fur et à mesure des besoins, de faire évoluer ce milieu en fonction de leur propre évolution. Il s'agit d'un système tel que l'homme puisse contrôler et contribuer à son environnement.

Sur cette place, entre ces monuments historiques, la Cathédrale, l'Hôtel de Ville, l'église de Saint-Nicolas, le Gothique et le Néo-Gothique, il convient d'éviter une effusion de formes qui ne peuvent que jurer avec leur voisinage, ou alors le dévaluer par l'imitation. Mais il faut loger une telle diversité d'activités que, si chacune devait être considérée séparément, le résultat serait chaotique. Il faut faire de ces divers éléments un seul, un organisme unique, contenant et desservant différentes fonctions, tout en gardant une échelle valable, et pour le site et pour les utilisateurs.

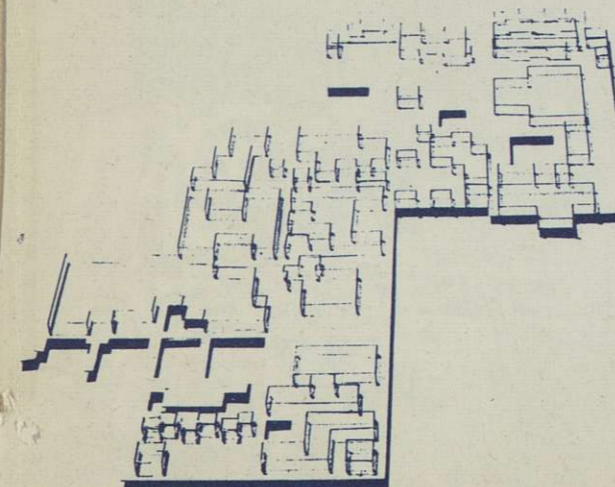


PROPOSAL FOR THE RECONSTRUCTION OF THE CENTER OF FRANKFURT.

The city is the expression of human associations and activities. It exists to stimulate and encourage human intercourse; it is the realm of man in society. Men create cities in order to conjugate their efforts and coordinate their activities in such a way that the whole of their life together may become greater than the sum of their lives apart. If the city is to fulfill its promises it must be able to adapt itself constantly to the changing forms and intensities of human intercourse.

The city cannot be the result either of a land-use diagram or of a composition of spaces and volumes, since the first tends to dissociate the various functions of the city and to ignore the relationships between them while in the second the most perfect manifestation will be that which is the least adapted to change and growth, which is life. The city expresses life; it is a living, changing organism, formed by man and by his activities for the development of his society.

Any event in the city relates in some way to every other event in the city.



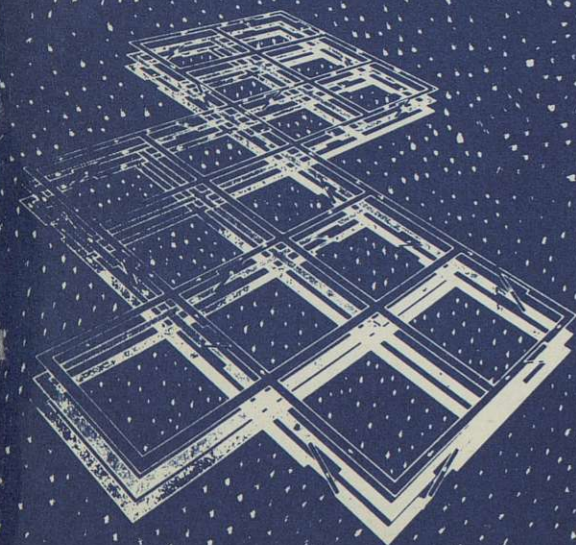
The problem of the construction or renewal of cities lies in the discovery of these relationships and may be resolved by the invention of systems which enable us to put them into harmony in a total, organic order.

These systems or organisations can not only harmonise present functions today, they must also take into account change and growth and the evolution of the city. They must organise the present while opening the way to the future.

The problem of the centre of Frankfurt is not to make a museum of it, but to discover a system which the citizens can use to create their own environment and which can evolve concurrently with their own evolution. In such a way man can control and contribute to his own environment.

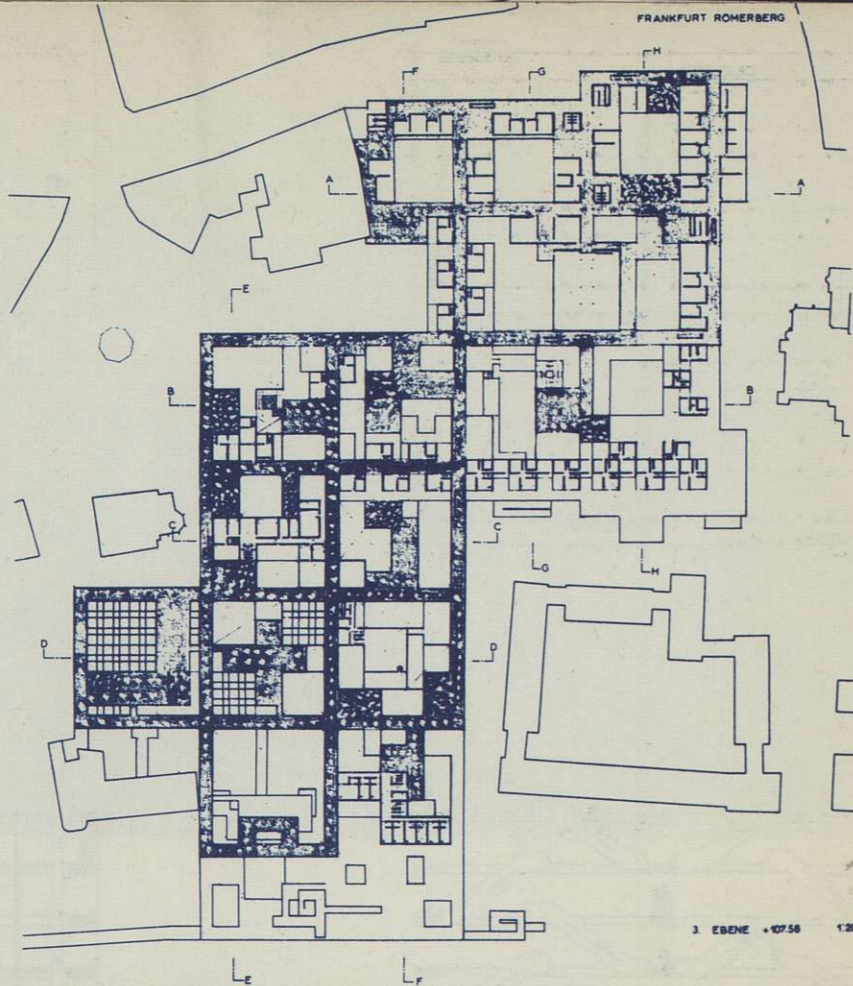
In this place, among these historic monuments: the Cathedral, the Town Hall, the church of St-Nicolas, the restored Gothic and the Neo-Gothic, it is essential to avoid a multiplicity of forms, which can only create a cacophony, or else devalue what is valid by imitating it.

But the needs of such a centre are so diverse, the activities so different, that if each were to be considered separately the result would necessarily be chaotic. The only way to proceed is to consider them as a single organism, containing or supporting different functions, keeping a valid scale both for the site and for the people using this complex.



Nous proposons donc un système à plusieurs niveaux, composé de gaines techniques de distribution des services, correspondant à un système de circulations horizontales ou inclinées pour les piétons, le tout servant de réseau de base pour la détermination des volumes bâtis. Ce réseau ne serait exécuté qu'au fur et à mesure des besoins réels mais il existe en puissance dans sa totalité. Le système a un caractère flexible, il a la possibilité de croître et de se modifier. A partir d'un niveau de service on organise un réseau de gaines techniques horizontales et verticales, de chemins pour piétons avec changement de niveaux par escalators ou par rampes mécaniques. Les dimensions du réseau sont déterminées aussi bien par une longueur raisonnable sans joint de dilatation, que pour une organisation facile. Nous avons choisi une dimension de 36,47m entre-axes d'une maille carrée. Cette dimension correspond également à un réseau pour piétons qui existe dans la ville, aux environs du centre. Les grandes mailles sont composées de galeries techniques de 3,66m de large, qui entourent un espace libre, viabilisé, de 32,81m de côté, soit environ 1.000m². Un réseau secondaire, de construction, s'installe à l'intérieur de ces espaces avec des travées de 7,74m et 4,79m.

Ces dimensions ne sont pas arbitraires mais découlent des rapports harmoniques entre l'homme et l'espace dans lequel il évolue, tels qu'ils sont déterminés par le Modulor de Le Corbusier.

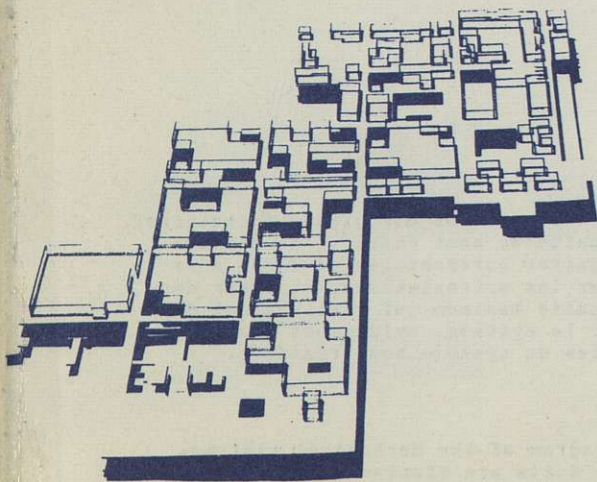
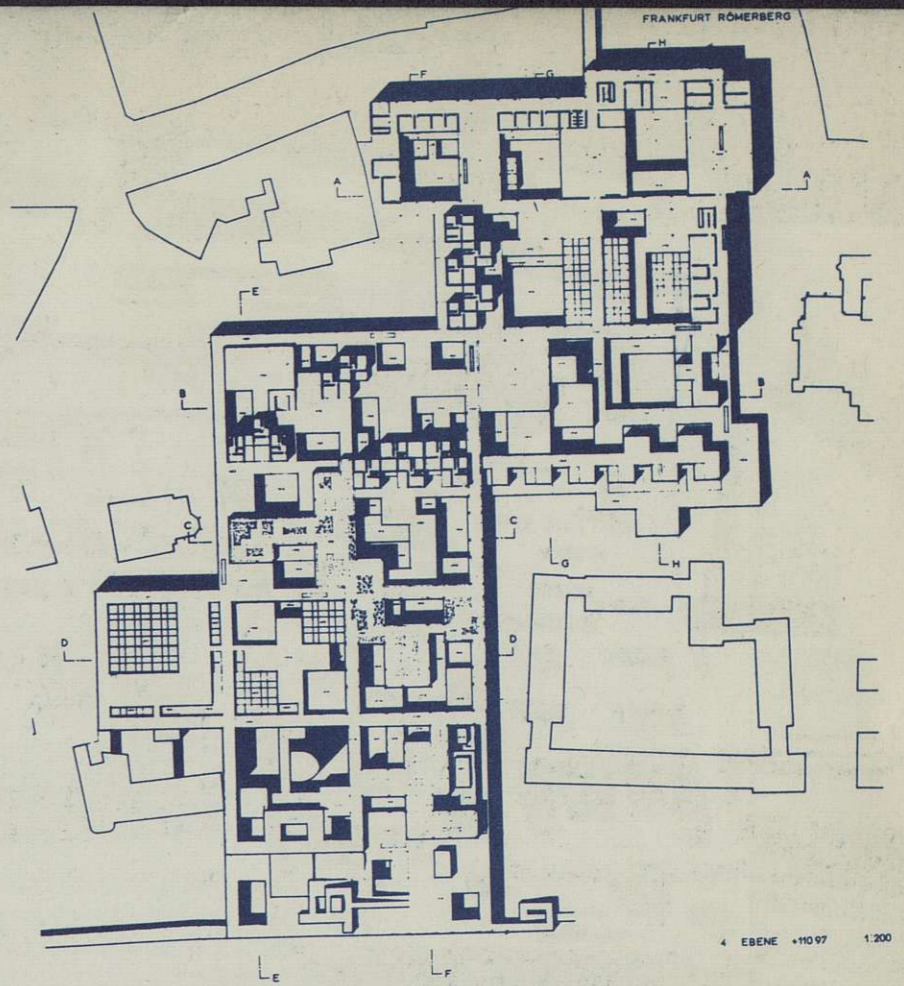


L'emploi de cet outil facilite la mise en harmonie des espaces qui, alors, sont toujours composés à partir de mesures basées sur l'homme.

La densité de construction est d'environ 1m² construit pour 1m² de terrain, et la partie la plus élevée de l'ensemble a trois étages sur rez-de-chaussée. L'éclairage naturel est assuré à tous les niveaux, suivant les besoins, par de larges cours.

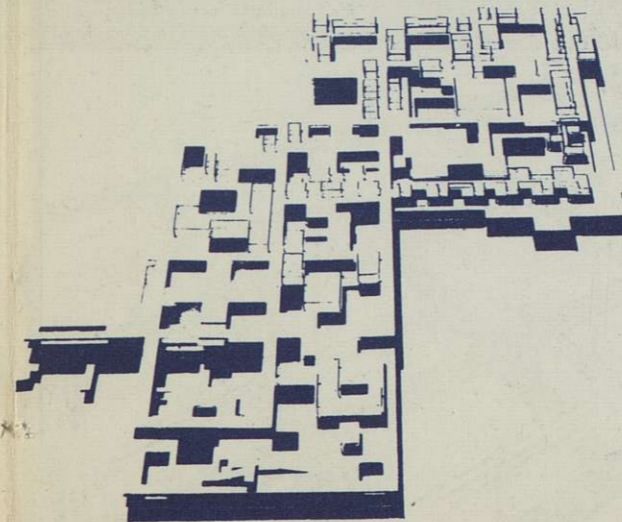
L'ensemble comporte : un musée historique, une école de musique et de danse, des bibliothèques, un centre pour les jeunes, des salles d'exposition, des galeries d'art, un cinéma, un cabaret, des restaurants, des bureaux, des magasins et boutiques, des cafés et des logements. Toutes les toitures sont traitées en terrasses accessibles, soit publiques, soit, dans le cas des logements, privées.

Dans les rapports avec les bâtiments existants autour de ce complexe, l'intention est de rétablir l'échelle et l'espace, dans lesquels ils étaient conçus.



The proposal consists in a system of multi-level distribution grids containing the mechanical services and corresponding to a circulation net of horizontal or inclined ways. This organisation serves as a basis for the determination of areas to be built up on a secondary structural grid inserted into the main grid. It is itself built only where it is needed to serve those parts of the complex which are built. Where it does not actually serve, it exists only as Rights-of-Way. The system, then, retains a certain potential for growth and for change.

The lowest level of the complex is the service area containing direct access for trucks, lorries or other service vehicles, storage space and the heart of the mechanical systems. Above this level a network of horizontal and vertical ducts, and of pedestrian ways with level changes by escalators or traveller, is established. The dimensions of this network are determined by the known needs as well as by manageable building sizes. In the present scheme the basic dimension is around 110 ft. square. The net is composed of 12 ft. rights-of-way, leaving free areas of around 11,500 sq. ft. The 100 ft. dimension was found to correspond approximately to the size of the existing net of pedestrian ways in the immediate vicinity of the site. Within this net, there is a system of construction based on bays of 25'5" and 15'8 1/2". These dimensions are not arbitrary but are based upon the harmonious relationships between man and the space through which he moves, as put forth in Le Corbusier's "Modulor".



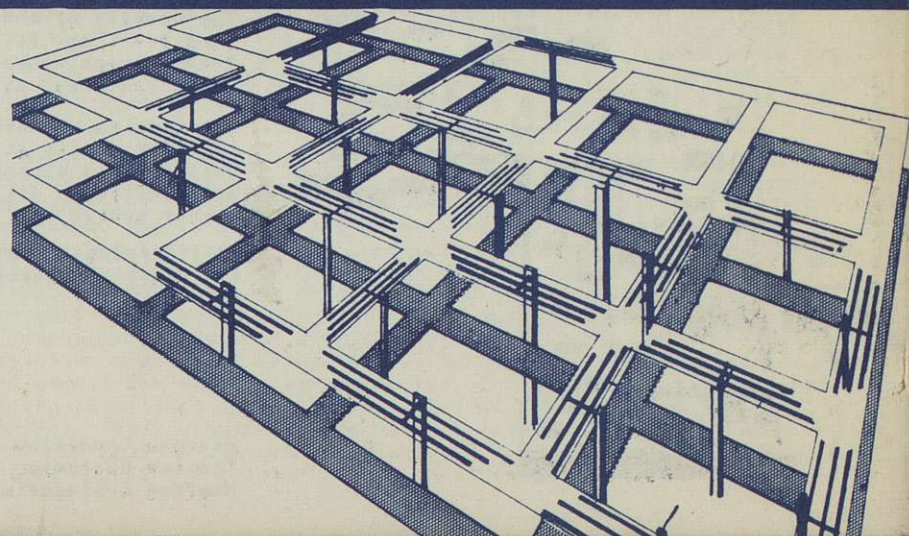
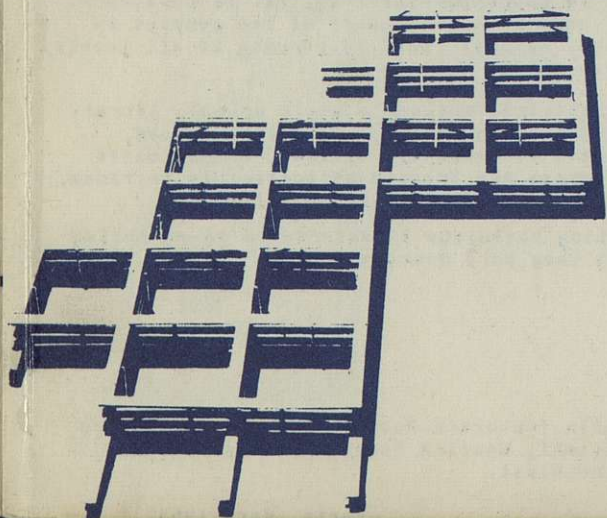
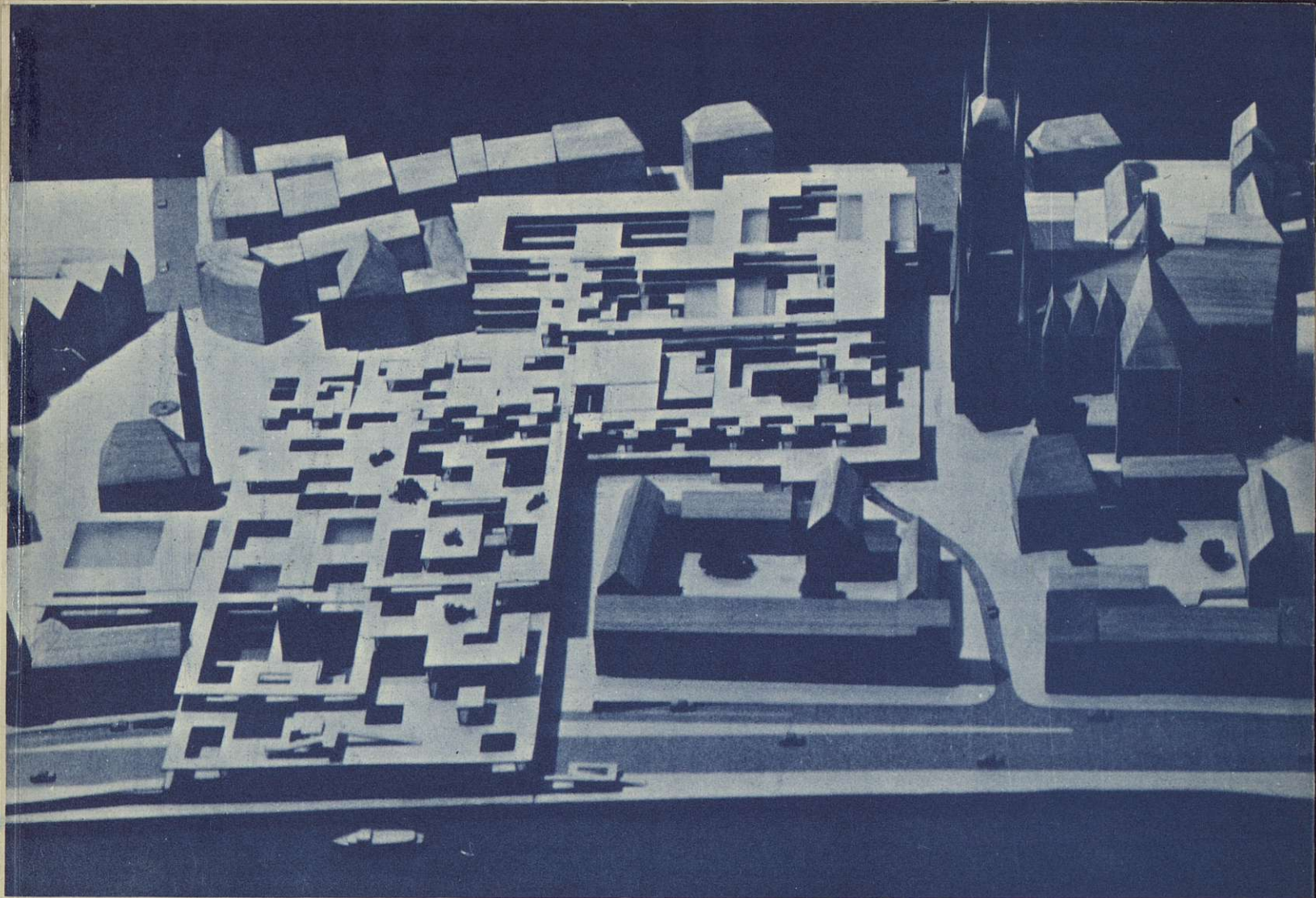
The use of this tool enables us to create an harmony of spaces, always determined by dimensions which are based on human gestures.

The density of construction is approximately 1 sq. ft. of construction for 1 sq. ft. of land, and the highest part of the complex is four stories above the ground. Natural light is brought to all levels, where required, by large open wells.

The complex contains : an historical museum, a music school, libraries for adults and children, a youth centre, exhibition spaces, galleries, a cinema, a cabaret, restaurants, offices, shops, cafés and dwellings. All the roof-areas are treated as accessible terraces, either public or, in the case of the dwellings, private.

In its relation to the existing buildings it intends to re-establish the scale and space in which they were conceived.

Georges Candilis, Alexis Josic, Shadrach Woods, avec : Armando Barp, Charles Gwathmey, Norikø Hayashi, Maurice Hogan, Cynthia Peterson, Manfred Schiedhelm, Christine Wiest.



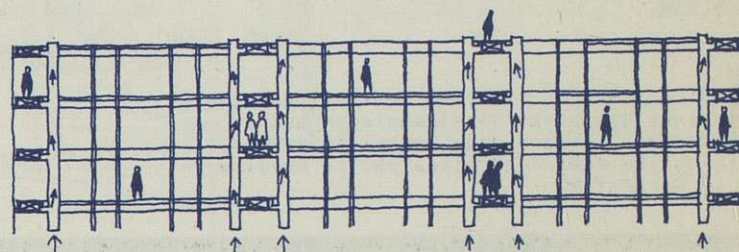
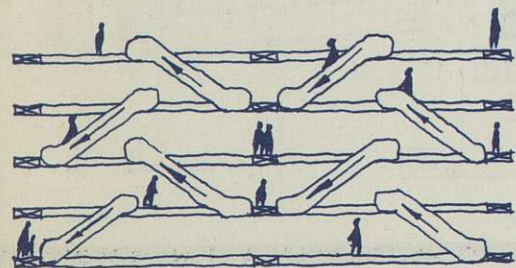
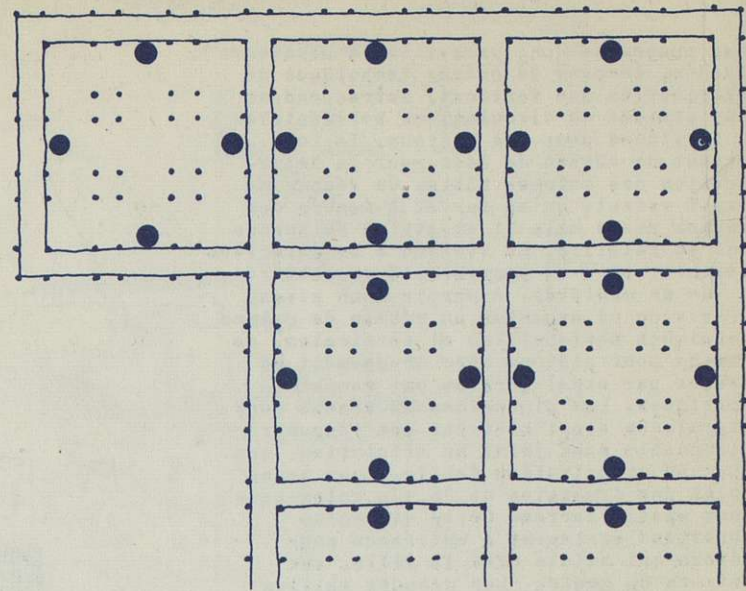
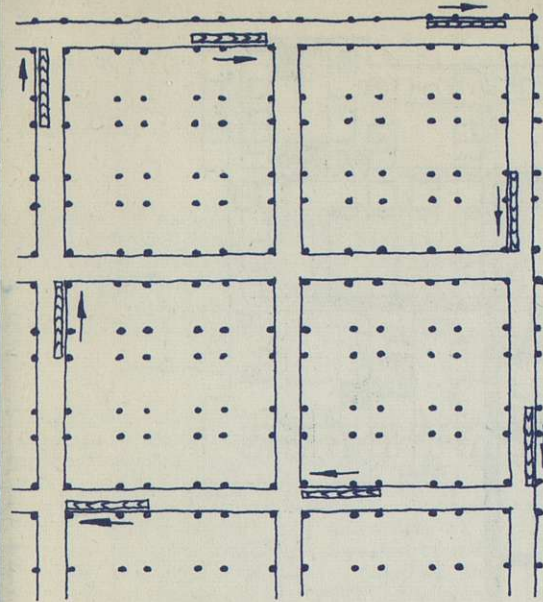
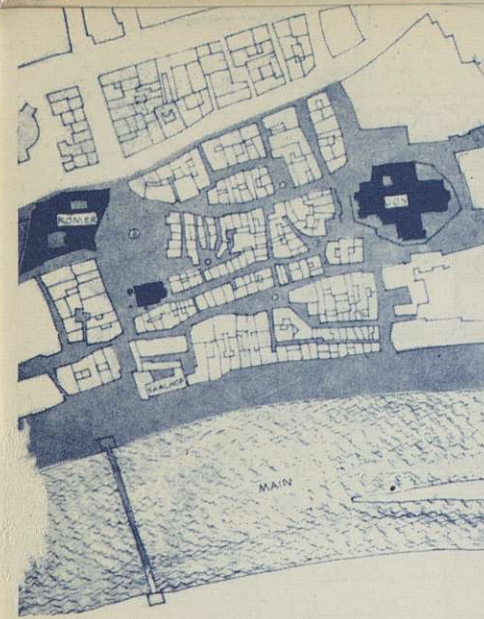


Schéma des circulations, en plan et en coupe. Le système des escaliers mécaniques est simple et facile à comprendre. Le piéton circule aisément et change de niveau d'après une organisation compréhensible.

Schéma de la distribution des gaines techniques. Les gaines montantes sont écartées de l'intersection des gaines horizontales de façon à ne pas surcharger les articulations, ni créer des zones d'intensité maximum qui risqueraient de déséquilibrer le système. Evidemment seuls les tronçons utiles du système sont réalisés.

Schematic indication of the circulation grid. The escalator system is simple and easily understood. The pedestrian movement and level changes follows a comprehensible system.

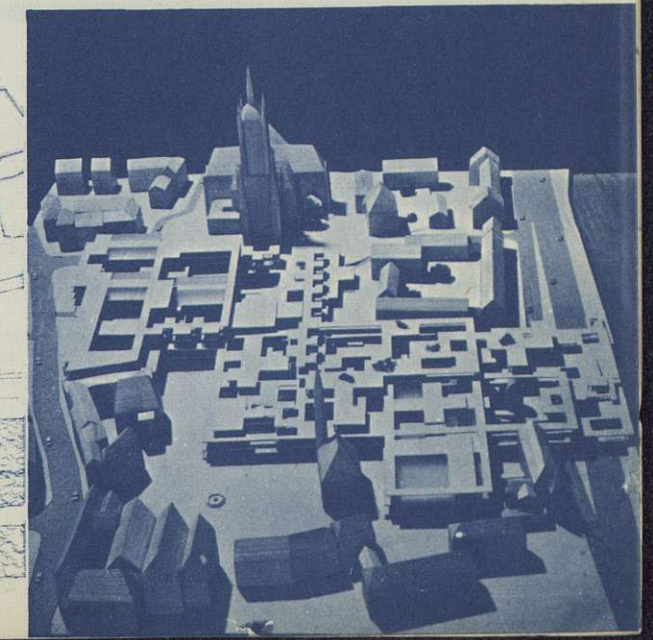
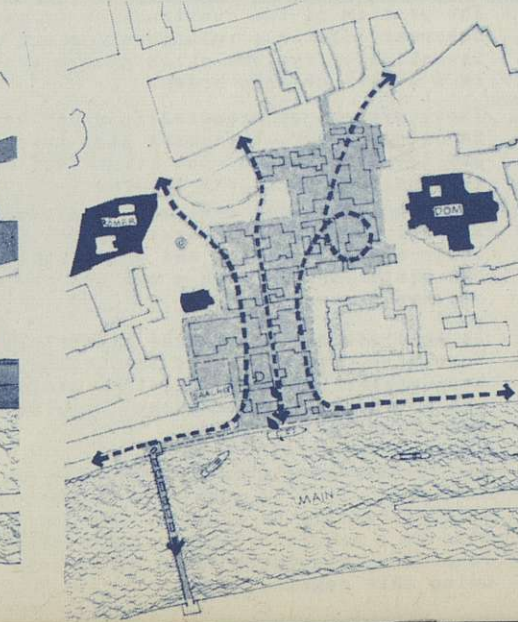
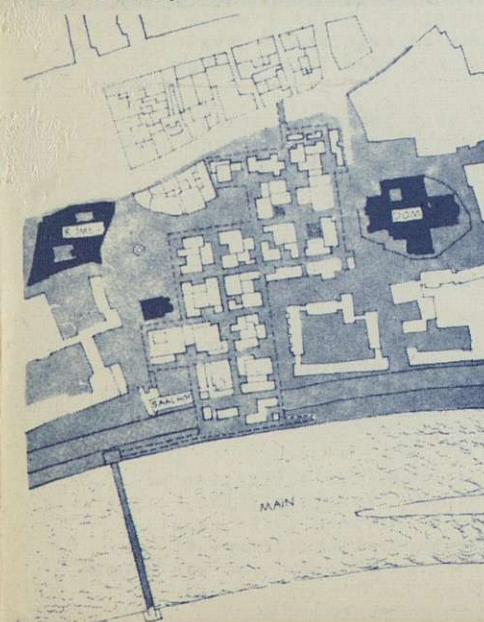
Schematic diagram of the mechanical systems. The vertical ducts are displaced from the intersections of the horizontal system so as not to overload these points nor create zones of maximum intensity which might unbalance the system. Only those sections of the system which are immediately useful would be executed.

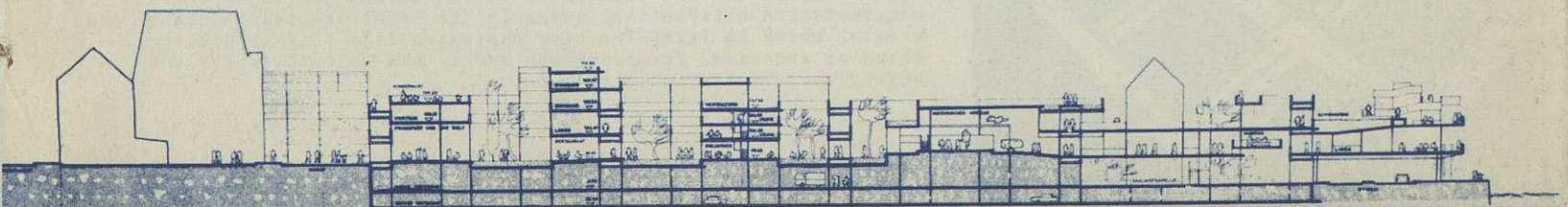
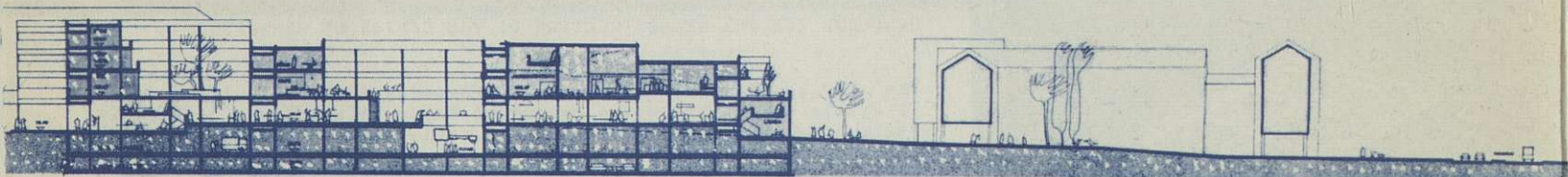
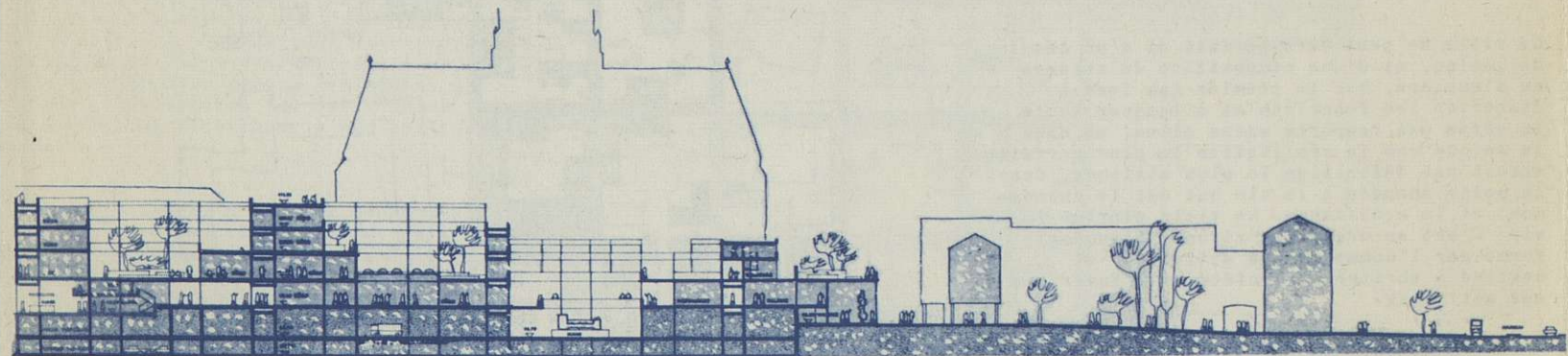
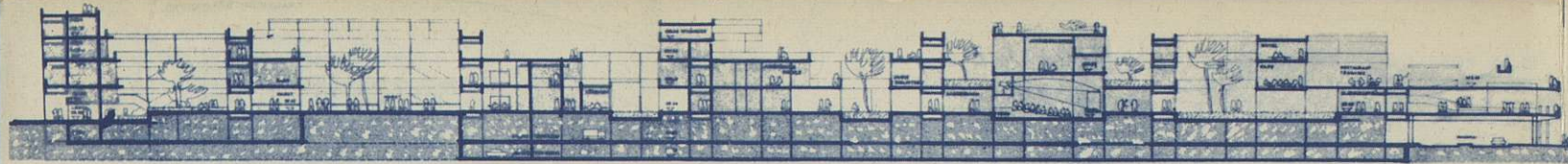


Le plan du centre avant la démolition : échelle humaine et monuments Gothiques.
The plan of the centre before it was destroyed : the human scale and the Gothic monuments.



Le plan proposé où l'on cherche à rétablir cette échelle humaine et le rapport avec les monuments.
The proposed centre seeks to re-establish the human scale and the relationship with the monuments.





FORUM

Nous avons publié jusqu'à présent un certain nombre de prises de positions vis à vis des problèmes fondamentaux du domaine bâti. Pour élargir le débat, nous avons l'intention de procéder à une enquête et recueillir des opinions exprimées d'une façon aussi succincte que possible sur:

- I.. La situation actuelle de l'architecture.
- II. Les tâches à remplir à l'heure actuelle.
- III Les moyens à mettre en oeuvre pour les réaliser.

Nos lecteurs et amis sont cordialement conviés à cette enquête dont nous essayerons de tirer les conclusions le moment venu.

Voici les questions que nous suggérons dans cet ordre d'idées:

I. Pouvez-vous établir un bilan - en quelques lignes - du résultat de la révolution architecturale des années 20-30?

Pensez-vous que le fonctionnalisme puisse résoudre les problèmes qui se posent aujourd'hui en architecture?

II. Pensez-vous que la question du grand nombre soit centrale dans l'architecture de notre temps?

Qu'est-ce que vous pensez des rapports de l'architecture et de l'urbanisme?

Qu'est-ce que vous pensez de l'intégration des arts plastiques?

Que pensez-vous du rôle de l'architecte dans la société contemporaine?

III. Quel est votre avis sur le rôle central de l'enseignement en architecture?

Quel est votre avis sur le rôle qui incombe à la presse architecturale?

Pensez-vous qu'une organisation internationale à l'instar des C.I.A.M. ancien soit encore nécessaire?

Sous notre rubrique FORUM nous rendrons compte du déroulement de l'enquête et de son orientation sur la base des réponses reçues.-

Thème de notre prochain numéro: Humanisation de l'espace (A.Glikson).-

We have published up to the present different points of view towards the fundamental problems of building.

In order to widen the discussion and crystallise the various points of views we are asking our readers for their opinions on the following points:

- I. The state of Architecture at present
- II. The tasks that await us.
- III. The means to accomplish these tasks.

Readers opinions ought to be expressed as concisely as possible.

By way of guiding our readers we pose the following questions:

I. situation

Could you give a brief résumé of what you consider the major factors or tendencies guiding architecture today?

Do you think functionalism is still able to resolve main questions in the present situation?

II. tasks

Do you believe that the problem of mass is fundamental in the actual situation of architecture?

What do you think about relationship of architecture and planning?

What do you think about the synthesis of arts?

What do you think about the role of the architect in contemporary society?

III. means

What do you think about the principal object of architectural education?

What do you think an architectural press should fulfil?

Do you think that an international organisation of the type of the former C.I.A.M. is still necessary?

Our readers will be kept informed about answers received.

beginning next number. Theme of next number: Humanization

of space by A GLIKSON.-